



GOBIERNO AUTÓNOMO  
DESCENTRALIZADO  
DEL CANTÓN MANTA

**MANTA**

# **PLAN DE DESARROLLO Y ORDENAMIENTO TERRITORIAL CANTÓN MANTA 2020 - 2035**

*Plan Centenario*

Guía Ejecutiva





## **GUIA EJECUTIVA DEL PDOT MANTA 2020-2035 PLAN CENTENARIO**

### **Ab. Agustín Intriago Quijano**

Alcalde del GAD del Cantón Manta

### **Arq. Teddy Andrade Vélez**

Coordinador de Gestión de Estratégica GAD Manta  
Administrador Contrato de Consultoría PDOT MANTA 2020-2035

### **Arq. Jakeline Jaramillo Barcia**

Directora de Consultoría PDOT MANTA 2020-2035

### **ELABORACIÓN Y EDICIÓN DE GUÍA EJECUTIVA**

Arq. Jakeline Jaramillo Barcia

### **INSUMOS PARA ELABORACIÓN DE GUIA EJECUTIVA**

Equipo Técnico Consultor PDOT MANTA 2020-2035

### **DISEÑO Y DIAGRAMACION**

Digito Marketing

Manta, Ecuador 2021



# ÍNDICE

---

4. Datos generales del Cantón
5. Línea de referencia 100 años del desarrollo de Manta
6. Enfoques y lineamientos del PDOT Manta 2035
7. Manta en cifras
9. Fases de la elaboración del PDOT Manta 2035
10. Participación ciudadana en construcción del PDOT
11. Construcción la visión del PDOT
12. Visión de manta 2035
13. Objetivos estratégicos del PDOT
14. Objetivos y proyectos por componentes
16. Ejes del modelo territorial del Cantón Manta 2035
17. Modelo territorial del Cantón Manta 2035
18. Estructura esquemática del PDOT 2035
19. Modelo de gestión
20. Jerarquía del PDOT en la gestión por resultados
21. Estrategias de coordinación y articulación entre actores
22. Presupuesto referencial del PDOT
23. Estrategia de seguimiento y evaluación de la ejecución
24. Intervenciones urbanas propuesta urbana de Manta 2035



# DATOS GENERALES DEL CANTÓN

(Geografía, población, economía, historia etc) nosotros en el plan de desarrollo en el diagnóstico)

Manta, es también conocida como San Pablo de Manta, fundada por Pedro de Alvarado en 1534. Es un cantón de la provincia de Manabí en Ecuador que concentra su población principalmente en el área urbana, su cabecera cantonal Manta es la urbe más grande de la Provincia de Manabí. Se localiza en una bahía, en la costa central del Océano Pacífico y del litoral Ecuatoriano, siendo esta ubicación estratégica la que le ha dado la característica de puerto internacional, que sumada a su especialización, industrial, pesquera, turística y de servicios, han ha posicionado a Manta en el cuarto lugar de importancia entre las ciudades ecuatorianas, luego de Guayaquil, Quito, Cuenca.

## Ubicación:

Ecuador, América del sur.  
Provincia de Manabí.

## Altitud Promedio:

6 msnm

## Tempratura Media:

Inviernos 26°C - Verano 24°C

## Superficie:

306 km<sup>2</sup>

## Población:

Aprox. 264.281 Habitantes

## División Política

### Parroquias

**Urbanas:** Manta cabecera cantonal;  
Tarqui; Los Esteros; San Mateo y  
Eloy Alfaro.

**Rurales:** Santa Marianita y San Lorenzo

### Recintos:

San Juan; La Travesía de Jome; Los Tres  
Pacoches; El Aromo; Liguiqui; Las Piñas  
y Santa Rosa.





# LÍNEA DE REFERENCIA 100 Años del Desarrollo de Manta

Años

1920

1930

1940

1950

1960

1970

1980

1990

2000

2010

2020

Migración Campo - Ciudad

Actividades Industriales Portuarias y Logísticas

Era del Café

Boom de la Tagua

Promoción Inmobiliaria

1950  
23665 Hab.

1962  
40288 Hab.

1974  
70.015 Hab.

1982  
106.364 Hab.

1990  
132.816 Hab.

2001  
192.322 Hab.

2010  
226.477 Hab.

2020  
264.281 Hab.

Hitos  
Económicos

1936  
Sucursal  
Banco  
Central

1943  
Industrias  
Ales

1949  
Industria  
Inepaca

1966  
Industria  
Seafman

1976  
Industria  
Conservas  
Isabel

1978  
Industria  
Café Pres 2

1981  
Industria  
La Fabril

1996  
C.C Paseo  
Shopping

1998  
Nuevas Empresas  
Procesadoras  
de Atún

2017  
C.C. Mall  
del Pacífico

Hitos Sociales

1922  
Cantonización  
de Manta

1958  
Huelga Civil para  
la Construcción  
del Puerto

1985  
Creación de la  
universidad  
Uleam

2000  
Dolarización  
Ecuador

2016  
Terremoto  
7.8

Equipamientos  
públicos

1929  
Primer  
Campo de  
Aviación

1949  
Junta de  
Agua Potable  
de Manta

1953  
Carretera  
Manta - Quevedo

1968  
Operación  
Puerto de Aguas  
Profundas

1972  
Malecón  
Manta a  
Tarquí

1978  
Base Aérea  
Eloy Alfaro  
(FAE)

1990  
Terminal de  
Combustible  
Barbasquillo

1998  
- Malecón Escénico  
- Vía Circunvalación  
- Base Aérea Fol

2017  
Terminal  
Terrestre

2021  
Aeropuerto  
Reconstrucción



## ENFOQUES Y LINEAMIENTOS DEL PDOT MANTA 2035

### Marco Legal y enfoques del PDOT Manta - 2035

La formulación del PDOT MANTA 2020–2035 se enmarca en el contexto legal nacional para el desarrollo y ordenamiento territorial vigente, se alinea con los enfoques de acuerdos internacionales como la nueva agenda 2030 y los Objetivos de Desarrollo Sostenible (ODS). Se han considerado los lineamientos para su elaboración:

#### Los Objetivos del Plan Nacional de Desarrollo “Toda una Vida”

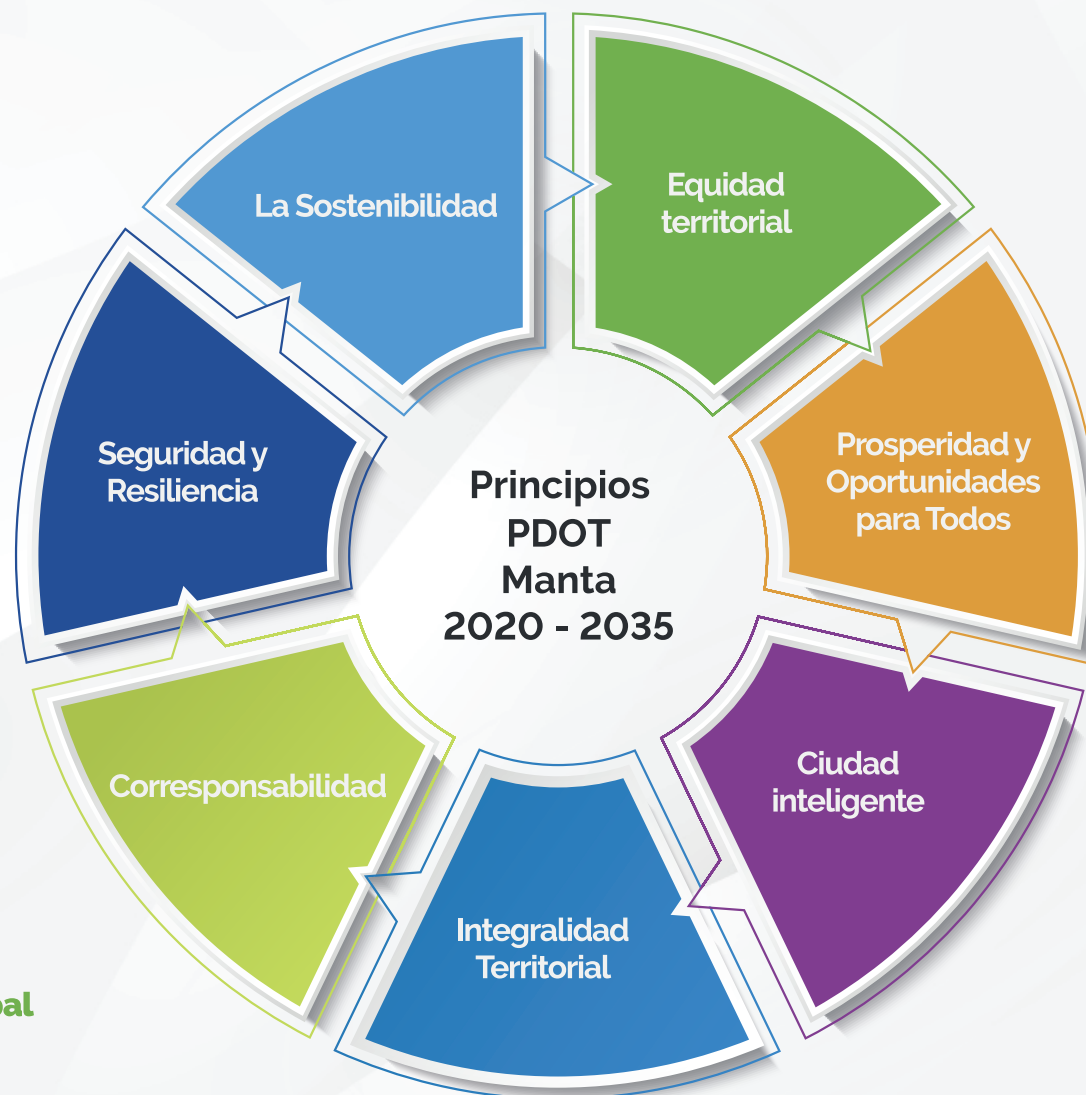
Se referencia en los nueve objetivos nacionales de desarrollo definidos a partir de los tres ejes establecidos por el Plan Nacional de Desarrollo vigente.

#### Los Aportes Ciudadanos

Recabar información sobre la problemática principal y construir la visión de futuro del cantón, permite establecer los lineamientos para la propuesta.

#### Enfoques y Lineamientos del Plan de Gobierno de la Actual Administración Municipal

impulsar un proceso de vinculación territorial, desde lo local a lo regional, en el que se reformule y amplíe las potencialidades y la mirada de Manta.





# MANTA EN CIFRAS



## INDICADORES AMBIENTALES



### EXPANSION URBANA

Expansión de la mancha urbana. Especialmente en borde costero urbano y colinas con 1320 has urbanizadas en los últimos 7 años (Senplades, 2011).



### ECOSISTEMAS

Reducción y fragmentación de los ecosistemas boscosos y arbustivos en 2030 has por conflictos con urbanización (Senplades, 2011).

67% de cobertura vegetal natural constituida por bosques nativos y vegetación arbustiva y herbácea (MAE, 2018).

Cuatro ecosistemas vulnerables con presencia de bosques siempre verdes (PACOCHE) y bosques arbustales deciduos, ocupan una superficie de 16970 has (MAE, 2009).<sup>o</sup>



### SERVICIOS BASICOS/ TRATAMIENTO DE AGUAS

Sistema lagunar sin capacidad para tratamiento de volumen total de aguas residuales (10 veces más la capacidad diseñada de carga de 400 mg/l de DBO5 (GAD MANTA - EPAM, 2020)



### SERVICIOS BASICOS/AGUA

Abastecimiento de agua no es continua (70 %) ni completa en horario (17 horas). Fuentes para provisión de agua, se encuentran fuera de la jurisdicción (EPAM, 2020).

Existe déficit de agua, requerimientos de agua potable proyectados al 2020 oscilan entre 90000 m3/día a 115000 m3/día. Capacidad de producción de los sistemas es de 105.000 m3/agua (EPAM, 2020)



### SERVICIOS BASICOS/SANEAMIENTO

La producción per cápita (PPC) de residuos en el cantón Manta es de 0,86 kg/día, que es superior a media determinada en el país de 0,73 kg/día (GAD MANTA, 2019)



### CONTAMINACION RIOS

Contaminación de cauce de ríos por vertidos de aguas servidas y residuales domésticas e industriales, no cumple con límites máximos permitidos (excede 70% en líquidos y en sólidos totales 27 veces el LMP (ULEAM, 2016)



### CONTAMINACION RIOS Y PLAYAS

Altos niveles de contaminación de los ríos y playas, que superan la norma ambiental establecida. El río Muerto registra 24.197 UFC (Unidades Formadoras de Colonias), las playas El Murciélagos y Playita mia presenta más de 38.730 por cada 100 mililitros de agua (GPM, 2017).



### DEFORESTACIÓN

Tasa promedio de deforestación en zona rural, anual de 0,9% y superó la de nivel nacional (0,37%) entre los años 2008 al 2014 (Montilla, 2017).



### RIESGOS NATURALES

Aproximadamente 500 hectáreas de áreas urbanizadas del cantón expuesto a amenaza de inundaciones. (SNGRE, 2015).

## INDICADORES SOCIALES



### EDUCACION

Años de escolaridad, 10,1 (INEC, 2010)

Tasa neta de asistencia en educación superior 27%, (INEC, 2010).

Tasa de deserción escolar de 3,13% (AMIE 2009-2010).



### EMBARAZO ADOLESCENTE

Porcentaje de embarazo adolescente 18,9% (MSP, 2017).

Total de embarazadas adolescentes atendidas: primera vez 2.085, Subsecuentes 7.895 (MSP, 2016).



### CONSUMO DE DROGAS

Edad de consumo inicial de alcohol y otras sustancias 14,3 años (SETEC, 2012).



### MOVILIDAD HUMANA

El 55,8% de los migrantes en Manta se encuentran en el trabajo informal y el 27,6% en situación de desempleo (OIM, 2019).



### EMPLEO INADECUADO

La Tasa de empleo inadecuado en jóvenes es de 50,6%, sus actividades económicas están relacionadas con la venta de drogas y prostitución (CCPD-GAD MANTA, 2018).



### DESEMPLEO

Tasa de desempleo en mujeres: 6,2% Y 16.688 mujeres son jefas de hogar (CCPD-GAD MANTA, 2018).



### SEGURIDAD CIUDADANA

82 cámaras de Video Vigilancia instaladas en Manta, 105 alarmas Comunitarias instaladas (GAD MANTA, 2020)

Manta cuenta con 16 UPC, 15 en la zona urbana y uno en la zona rural, además cuenta con UVC (MINISTERIO DEL INTERIOR, 2020).

En el año 2019 se registraron en Manta 35.765 incidentes anuales, con un promedio de 98 por día (ECU g11, 2019).

En el 29,50% de barrios del cantón se ha capacitado a los comités comunitarios en uso de alarmas y respuesta a emergencias (GAD MANTA, 2019).



# MANTA EN CIFRAS



## INDICADORES ECONOMICOS



### VAB (Producción local)

La economía (vab nominal) se incrementado 2,66 veces entre 2007 y 2017, factor superior al nacional y al provincial (BCE, 2017).



### PEA (Población Económica Activa)

La población económica activa es de 40,77% del total de población del cantón (INEC-ENENDU, 2019).

El 23,4% del total de pescadores de la provincia de Manabí, se encuentran en Manta que corresponden a 4356 personas (GPM, 2019)



### PIB

PIB per capita del canton us\$ 4.787, superior al promedio de la Provincia Manabí (BCE-ENEMDU, 2017)



### ESPECIALIZACIÓN PRODUCTIVA

Ecuador es segundo productor atunero del mundo, Manta concentra al 70% de industrias atuneras y procesa el 60% de la pesca del país (APM, 2019)

Manta basa su economía en el sector de la industria y los servicios (la industria manufacturera y la construcción aporta con el 31% a la generación de empleo y los servicios con el 43 %) (INEC-ENENDU, 2019)



### EMPRESAS

Manta concentra el 44% de la empresas formalizadas en Manabí (Superintendencia de Compañías, 2020)



### TURISMO

Manta cuenta con la planta turística más grande de la Provincia Manabí, que es la tercera más grande del Ecuador, conformada por 531 establecimientos, 416 establecimientos comerciales y 463 comerciantes, organizados en 21 organizaciones y 43 cabinas (MINTUR, 2019)



### DESEMPLEO

La tasa de desempleo en Manta es de 4,7% de la PEA, en su conjunto el cantón muestra una tasa de empleo adecuado-pleno superior del 60,8%, mas alto que la media nacional (INEC-ENENDU, 2019)



### POBREZA

El nivel de pobreza del Cantón Manta es de 17,1% , estando por debajo al nivel de pobreza urbana en Manabí (18,4%) y del promedio nacional (25%) (INEC-ENENDU, 2019)

## ASENTAMIENTOS HUMANOS



### POBLACION

Población del cantón Manta (Proyección PDOT 2020):  
Año 2020: 264.281 Habitantes  
Año 2035: 315.312 Habitantes

Población urbana proyección al 2020: 252.877 habitantes, (93,74% del total del cantón). Septima ciudad mas poblada en Ecuador (PDOT, 2020)

El area urbana presenta una densidad promedio de 42,4Hab/ha al año 2020 (GAD MANTA-PDOT 2020)

La conurbación Manta, Montecristi y Jaramijó concentra 364.830 Habitantes al año 2020 (91,3% de la poblacion total) (PDOT, 2020)



### SUPERFICIE OCUPADA

El área urbana creció en 4,10 veces en los últimos 30 años, pasando de 1.464,49 Has. en año 1990 a 6.011,40 Has. en año 2020. (GAD MANTA-PDOT,2020)



### SERVICIOS BÁSICOS

85% de población urbana con cobertura de alcantarillado. El area rural sin alcantarillado .(EPAM-PDOT 2020)



93% de la población el cantón posee agua por red domiciliaria (EPAM-PDOT 2020)



El 100 % del Cantón Manta tiene cobertura de recolección de desechos sólidos por vehiculo recolector (GAD MANTA, 2020)



### ÁREAS VERDES

19,48 Has. de áreas verdes en la ciudad de Manta, deficit de 8,11 m2/hab según norma de OMS (GAD MANTA-PDOT 2020)



### EQUIPAMIENTO SALUD

Deficit al año 2020: 285 camas para hospitalización. Al 2035, se requeririan 422 camas incluido deficit actual, según norma de OMS (PDOT, 2020)



### PATRIMONIO

Manta cuenta con 26 inmuebles patrimoniales (INPC) (GAD MANTA, 2020)

## POLÍTICO INSTITUCIONAL



### FINANZAS PÚBLICAS LOCALES

Dependencia fiscal 2019: 40,53% (PDOT 2020-GAD MANTA, 2019)

Servicio de la Deuda 2019: 24,44%. (PDOT 2020-GAD MANTA, 2019)

Gasto de Inversión por habitante: US \$283,77. Total en inversion US \$74,2 MM, corespone al 62% sobre los egresos totales (PDOT 2020-GAD MANTA, 2019)

Gasto corriente de US \$15,3MM, corresponde al 13% sobre los egresos totales (PDOT 2020-GAD MANTA, 2019)



### SERVICIOS INSTITUCIONALES

34% de trámites automatizados (PDOT 2020-GAD MANTA, 2019)

#### SIGLAS

<b>MAG</b>	MINISTERIO DE AGRICULTURA
<b>MAE</b>	MINISTERIO DEL AMBIENTE
<b>EPAM</b>	EMPRESA PÚBLICA AGUAS DE MANTA
<b>GAD MANTA</b>	GOBIERNO AUTONOMO DEL CANTÓN MANTA
<b>ULEAM</b>	UNIVERSIDAD LAICA ELOY ALFARO DE MANABÍ
<b>GPM</b>	GOBIERNO PROVINCIAL DE MANABÍ
<b>SNGRE</b>	SISTEMA NACIONAL DE GESTION DE RIESGOS
<b>ECUADOR</b>	

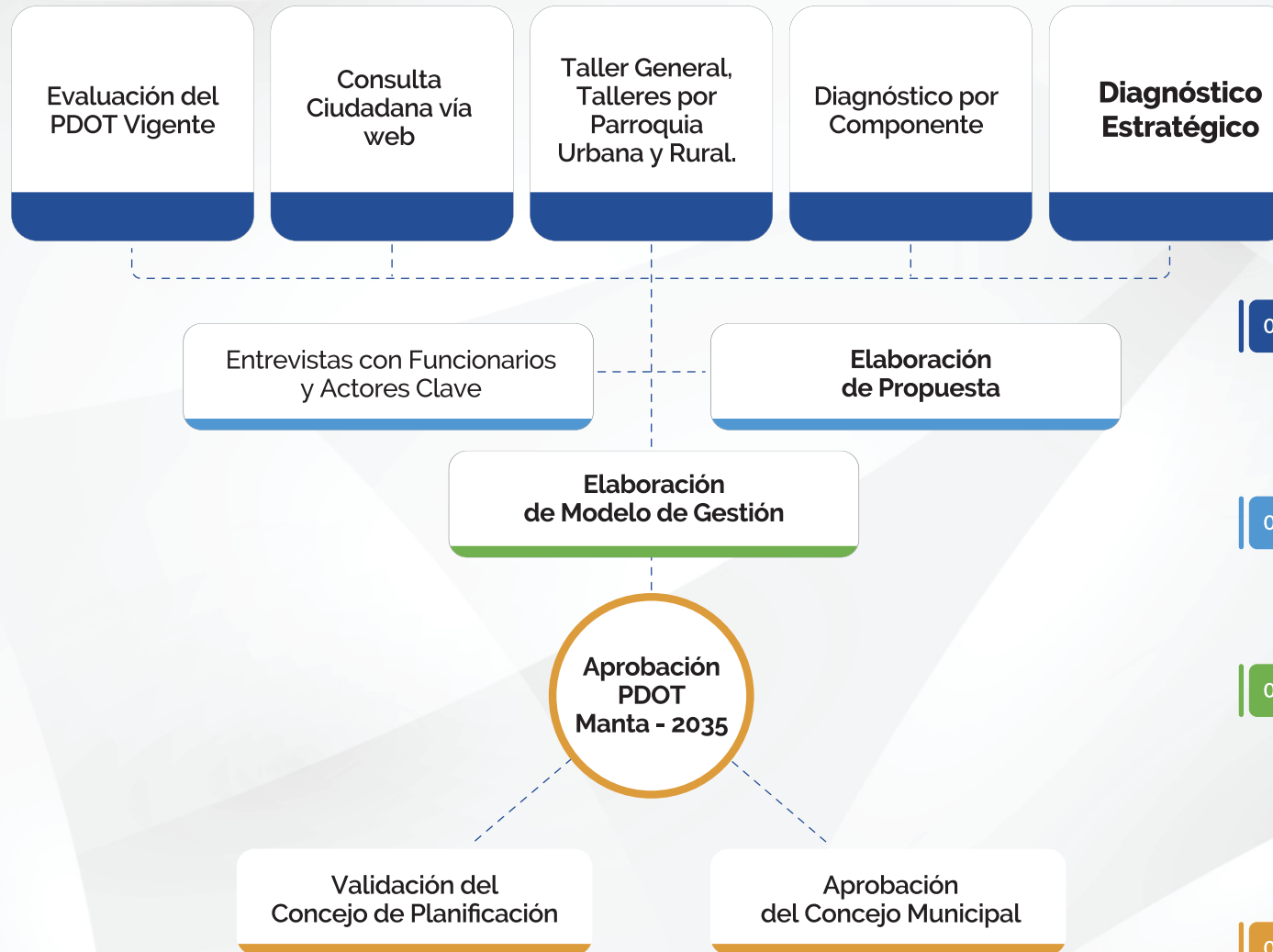
<b>INEC</b>	INSTITUTO NACIONAL DE ESTADISTICAS Y CENSO
<b>AMIE</b>	ARCHIVO MAESTRO DE INSTITUCIONES EDUCATIVAS
<b>MSP</b>	MINISTERIO DE SALUD PUBLICA
<b>OIM</b>	ORGANIZACION INTERNACIONAL PARA MIGRACIONES
<b>CCPD</b>	CONSEJO CANTONAL DE PROTECCION DE DERECHOS DEL GAD MANTA
<b>BCE</b>	BANCO CENTRAL DEL ECUADOR
<b>ENENDU</b>	ENCUESTA NACIONAL EMPLEO

<b>GPM</b>	GOBIERNO PROVINCIAL DE MANABÍ
<b>APM</b>	AUTORIDAD PORTUARIA DE MANTA
<b>INEC</b>	INSTITUTO NACIONAL DE ESTADISTICAS Y CENSO
<b>MINTUR</b>	MINISTERIO DE TURISMO
<b>PDOT 2020</b>	PLAN DE DESARROLLO Y ORDENAMIENTO TERRITORIAL 2020
<b>OMS</b>	ORGANIZACIÓN MUNDIAL DE LA SALUD
<b>INPC</b>	INSTITUTO NACIONAL DE PATRIMONIO CULTURAL





# FASES DE LA ELABORACIÓN DEL PDOT MANTA 2035



- 01 **Diagnóstico:**  
Mapeo de actores. Creación/ consolidación de instancias de participación y planificación. Diagnóstico por componente y problemas prioritarios.
- 02 **Propuesta:**  
Consolidación del documento de propuesta con Objetivos, Metas, Estrategias, Programas y Proyectos
- 03 **Modelo Territorial y Modelo de Gestión:**
  - Articulación y coordinación para la implementación del PDOT.
  - Reducción progresiva de los factores de riesgo o su mitigación.
  - Seguimiento y evaluación del PDOT.
  - Promoción y difusión del PDOT.
- 04 **Aprobación y Puesta en Marcha.**

\* Basado en Guía para la Formulación/Actualización del Plan de Desarrollo y Ordenamiento Territorial (PDOT) Cantonal – Secretaría Planifica Ecuador



## PARTICIPACIÓN CIUDADANA EN CONSTRUCCIÓN DEL PDOT



- 5, 6, 7 y 8 de febrero del 2020 se realizaron en el cantón Manta:

- Taller General con cerca de 60 participantes de diferentes organizaciones públicas y privadas, así como organizaciones de la sociedad civil.
- Taller por cada parroquia en Manta con líderes barriales, sociales, actores claves y funcionarios públicos con cerca de 30 participantes por taller.





# VISIÓN DE MANTA 2035

Manta un lugar para vivir y triunfar; sostenible, resiliente, próspero que genera oportunidades y bienestar para todos en armonía con su medio ambiente, apoyada por su institucionalidad pública-privada; y, orgullosa de su historia y porvenir. Se constituye en un Nuevo Polo de Desarrollo Nacional articulado al mundo y que integra y fomenta la producción regional, aportando al crecimiento económico del Ecuador.



PLAN CENTENARIO PDOT 2035

*Un Pacto Cívico para el Desarrollo*



# OBJETIVOS ESTRATÉGICOS DEL PDOT



## Componente Biofísico



Proteger y asegurar la integridad de los ecosistemas, incluida su diversidad biológica y recursos hídricos, articulando su estructura funcional a través de corredores verdes y azules, mejorando la calidad ambiental y su paisaje, impulsando un territorio resiliente, sostenible y bajo en carbono.

## Componente Económico Productivo



Generar las condiciones que permitan impulsar el desarrollo económico del Cantón, haciéndolo más inclusivo y articulado con el país y con el mundo.

## Componente Sociocultural



Promover la cohesión, la equidad social y territorial y la interculturalidad como eje del desarrollo humano en el cantón Manta.

## Componente Asentamiento Humanos



Ordenar el desarrollo del cantón de forma sostenible, equitativa y segura, garantizando a sus habitantes el acceso a vivienda, servicios básicos, equipamientos, espacio público y movilidad, en el marco de un hábitat saludable y resiliente y, adecuar el territorio para potenciar el desarrollo económico regional.

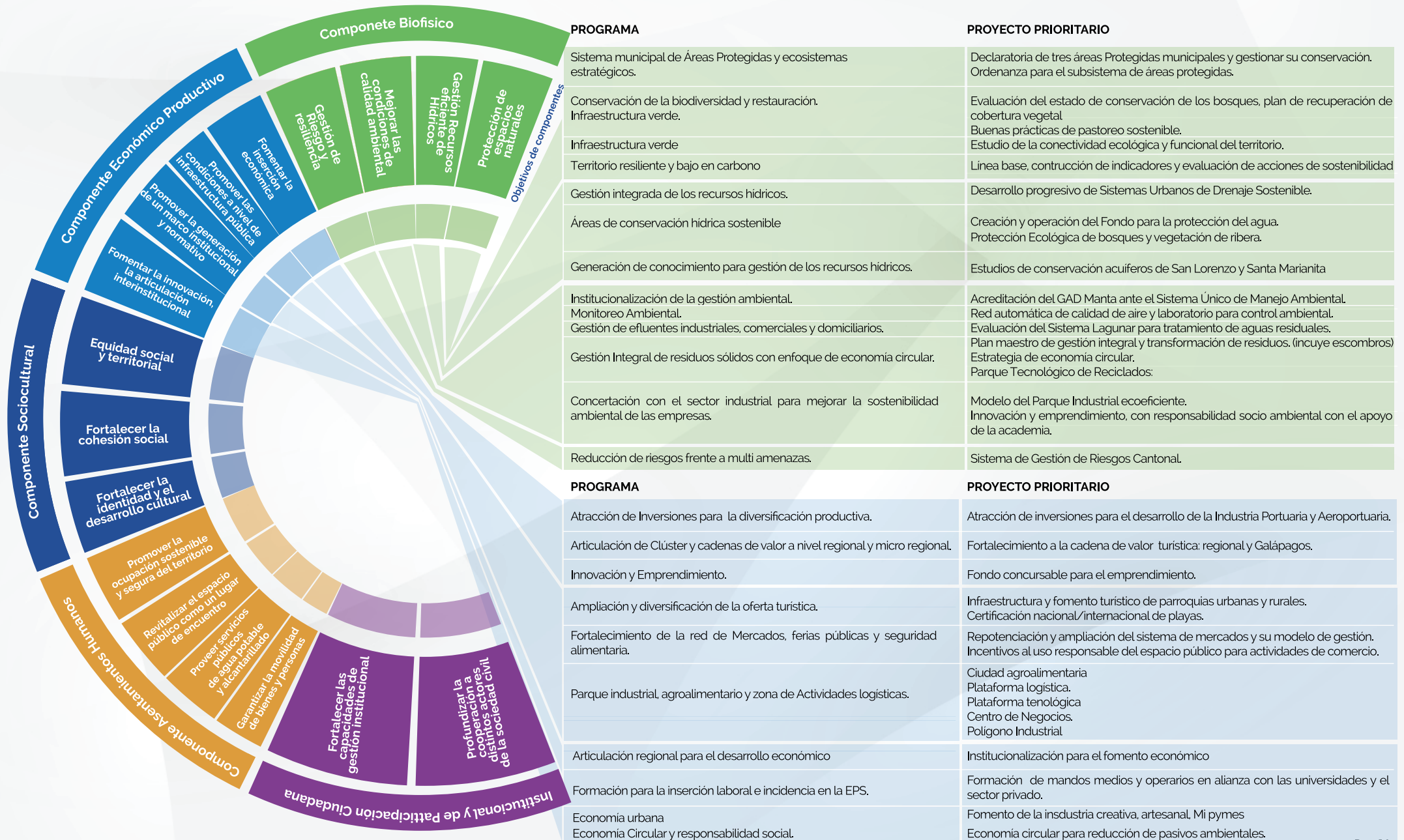
## Componente Político, Institucional y de Participación Ciudadana

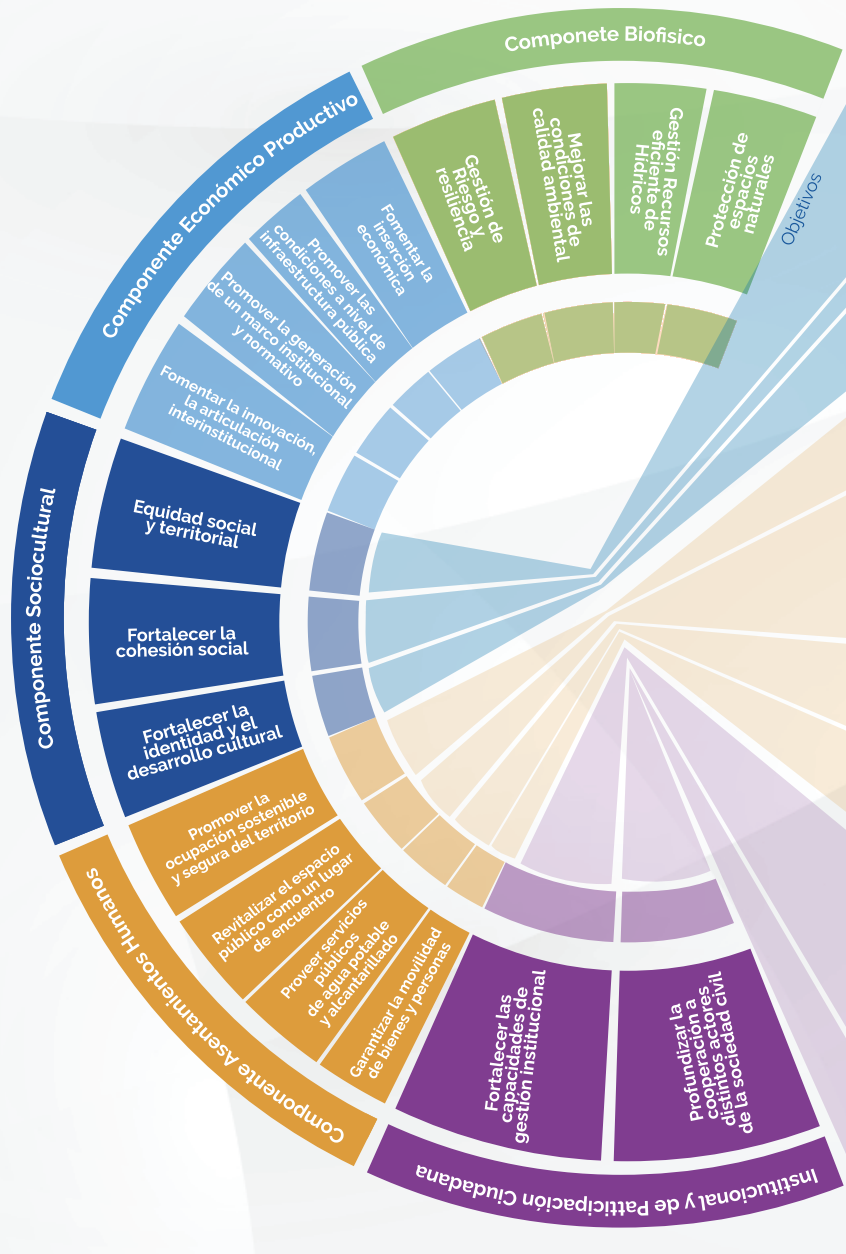


Dirigir el desarrollo de Manta y su transformación socioeconómica a través de un gobierno de calidad, de una planificación consensuada, una gestión eficiente, eficaz y cercana, que generen las condiciones necesarias para el impulso a la producción, inversión y mejoramiento de la calidad de vida de todos los ciudadanos.



# OBJETIVOS Y PROYECTOS POR COMPONENTES





**PROGRAMA**

- Fomento sanitario.
- Mejoramiento del Sistema de Seguridad Ciudadana.
- Desarrollo juvenil.
- Mobilidad humana (Migrantes)
- Integración social y actividades en espacios públicos y barriales.
- Fomento artístico y cultural.
- Rescate y valorización del patrimonio cultural de Manta.
- Fortalecimiento institucional para la gestión de recursos culturales

**PROYECTO PRIORITARIO**

- Fortalecimiento del Consejo Cantonal de Salud.
- Reforma al estatuto de la Unidad Municipal de Amparo Social de Manta.
- Gestión para Nuevo Hospital Público de Especialidades. Nivel 3.
- Salud Comunitaria Rural / Cuidado ciudadano en el contexto COVID.
- Nuevo Cementerio Público.
- Espacios públicos seguro
- Formación técnica y artesanal
- Articulación de la cooperación para la movilidad humana
- Espacios públicos para el encuentro participativo. (PEPA)
- Escuela permanente de artes. / Centro Patrimonial Arqueológico Liguíqui.
- Rutas culturales y turismo.
- Implementación del Consejo de Cultura de la ciudad.

**PROGRAMA**

- Desarrollo industrial, agroindustrial, tecnológico y logístico
- Conformación de Centralidades
- Hábitat y vivienda de interés social
- Borde costero y espacio público
- Recuperación de ríos y quebradas (Red Verde Azul)
- Dotación de parques
- Agua Potable
- Alcantarillado
- Transporte Público
- Circulación y tráfico seguro de personas y vehículos
- Conectividad

**PROYECTO PRIORITARIO**

- Parque Agroindustrial, Ciudad agroalimentaria / Zona Actividades logísticas - ZAL / Plataforma Tecnológica (I+D) / Zona especial de desarrollo económico ZEDE
- Regeneración urbana de tarquí / Planes parciales de centralidades
- Relocalización de viviendas ubicadas en zonas de riesgo
- Recuperación del borde costero urbano y playas rurales. / Corredor turístico de Tarquí. / Parque urbano la Poza / Recuperación del Centro Histórico.
- Diseño del Parque lineal Río Burro. / Diseño del Parque lineal Río Manta.
- Parque Tohalli. / Parque Natural la Tiñosa
- Planta desalinizadora / Diseño y optimización de la Planta Potabilizadora (Fenix).
- Emisario Submarino.
- Desconexión de los sistemas de aguas servidas y aguas lluvias.
- Planes Hidrosanitarios zona rural
- Sistema Integrado de Transporte Público.
- Rehabilitación y pacificación de tráfico del centro de la ciudad.
- Prolongación de la Vía puerto- aeropuerto -San Mateo - Santa Marianita. Vía San Juan - EL Aromo.

**PROGRAMA**

- Gobernanza y Planificación del desarrollo.
- Fortalecimiento Institucional, Reforma y Modernización Estratégica (FIRME).
- Capacidades de la gestión de competencias.
- Gaceta Legislativa Cantonal.
- Sostenibilidad financiera
- Gobierno Electrónico.
- Información y Gobierno Abierto.
- Redes de participación y conocimiento.
- Liderazgo ciudadano y formación política.
- Presupuesto participativo.
- Ciudadanía informada.
- Asistencia técnica y estratégica a la gestión de organizaciones.

**PROYECTO PRIORITARIO**

- Aprobación y gestión del PDOT, PUGS e instrumentos de planificación.
- Gestión por resultado.
- FIRME en entidades dependientes, adscritas y empresas públicas.
- Academia de formación municipal y de dirección pública.
- Certificación de Calidad y Modelo de Excelencia.
- Evaluación y Definición de la arquitectura normativa por competencias.
- Actualización, categorización, codificación de la gaceta legislativa.
- Sostenibilidad Financiera en el marco de las competencias actuales y futuras.
- ERP Gad Manta. / Plataforma de Servicios Ciudadanos - Portal Ciudadano.
- Plataforma de información / Sistema de Innovación Social. / Manta inteligente
- Aliados por el Desarrollo.
- Escuela de Liderazgo / Banco de Proyectos Comunitarios
- Contrucción participativa de presupuestos barriales
- Proyecto El Diario Municipal
- Registro Municipal de OSC.
- Poder Ciudadano.



# EJES DEL MODELO TERRITORIAL DEL CANTÓN MANTA 2035

## Sostenibilidad ambiental y resiliencia

El Cantón Manta cuenta, aún con ecosistemas y biodiversidad únicos en el país pero altamente vulnerables. Su área consolidada ha venido evidenciando un importante deterioro de la calidad de su paisaje y del ambiente, con evidente contaminación de ríos, playas y suelo, producto de las actividades humanas y productivas, que ha afectado a la salud, la economía y la imagen de la ciudad. Esta situación es el resultado de una ausencia sistemática de políticas ambientales y de inversión en infraestructuras hidrosanitarias en el Cantón.

El PDOT Manta 2035 Plan Centenario plantea alcanzar un desarrollo armónico de Manta, a través de la conservación, recuperación y utilización sostenible de sus recursos naturales y paisajísticos. Propone en primer lugar la implementación de acciones de infraestructura verde para la sostenibilidad y resiliencia, la recuperación del bosque siempre húmedo de Pacoche y la declaratoria de nuevas áreas protegidas para salvaguardar los importantes ecosistemas aún presentes en el cantón. En segundo lugar, para revalorizar el paisaje y el respeto a los elementos naturales se plantea el establecimiento de la red verde urbana integrada al espacio público, a través de corredores verdes y azules como ríos, quebradas y esteros, y otras acciones, que ya se vienen concretando bajo una iniciativa institucional que lidera la alcaldía, denominada Pacto Verde.

Para restablecer el hábitat y volver a Manta un cantón saludable, se considera como una

## Manta polo de desarrollo nacional articulado al mundo

En la actualidad se reconoce a Manta como un territorio que ha aportado sustantivamente al desarrollo local, micro regional y nacional, principalmente por la vocación de trabajo, los saberes de su gente, la capacidad de industrialización e innovación de sus actividades productivas y por la ubicación geoestratégica de sus infraestructuras aeroportuarias articuladas al mundo. Al año 2035 el crecimiento de la urbe demandará alrededor de 35 mil empleos nuevos considerando la conurbación Manta, Montecristi y Jaramijó, por lo que es preciso potenciar las actuales actividades productivas y su vocación turística e ir impostergablemente a una nueva diversificación de su economía que asegure el futuro y bienestar de las nuevas generaciones.

Manta se convertirá en un nuevo polo de desarrollo nacional que integra y fomenta la producción regional, mediante el establecimiento de una ZEDE (Zona especial de Desarrollo) que promueva la atracción de inversiones en aspectos logísticos, industriales, y agroindustriales que se concretará a través de la Ciudad AgroAlimentaria, amigable con el medio ambiente. La ZEDE estará acompañada de una plataforma tecnológica con alto nivel de innovación articulada a la academia.

de las acciones la mejora de la gestión de los residuos sólidos (basura) y la modernización del sistema de tratamiento de aguas residuales con la implementación del Emisario submarino, que contempla el posterior reciclaje del agua residual en plantas modulares, en la medida de la demanda futura para su reutilización en ciertas actividades. Este tratamiento de los residuos líquidos junto a otras acciones de recuperación, aportará a la mejora integral de la cuenca de los ríos, del borde costero urbano y de playas para promocionar el turismo. En las parroquias rurales se implementarán los planes maestros hidrosanitarios para asegurar la salud, la mejora del medio ambiente y la economía de su población. Para posibilitar la soberanía del recurso agua, y soslayar la dependencia de fuentes de aprovisionamiento fuera del Cantón, la planta desalinizadora se convertirá en una infraestructura estratégica que paliará el desabastecimiento futuro de agua potable y asegurará el suministro para el normal desarrollo de actividades domésticas y productivas.

Para reducir la vulnerabilidad del Cantón y estar preparados para escenarios adversos y efectos del cambio climático, la estrategia de reducción de riesgos naturales y los producidos por actividades humanas, se centra en la puesta en marcha de un sistema que tiene como principal eje el desarrollo de capacidades institucionales, de organizaciones sociales, academia y ciudadanía en general, para prevenir y gestionar el riesgo de manera integrada a la planificación y al territorio, en cumplimiento de objetivos de desarrollo sostenible (ODS) y posibilitando un cantón más seguro y resiliente.

## Integración social y equidad territorial.

Manta se proyecta como una localidad para vivir y prosperar que potencia la integración de su territorio a través de la identificación e interacción de las nuevas centralidades parroquiales, que actuarán como un sistema, en donde los espacios públicos y equipamientos se reposicionan como lugares de encuentro, integración social y dinamización de la economía local formal. Las sub centralidades corresponden a una estrategia urbana para descentralizar servicios y la toma de decisiones que acercará al gobierno local con el ciudadano, las que estarán servidas con un mejorado sistema de transporte para dotar de accesibilidad hacia los centros concentradores de actividades.

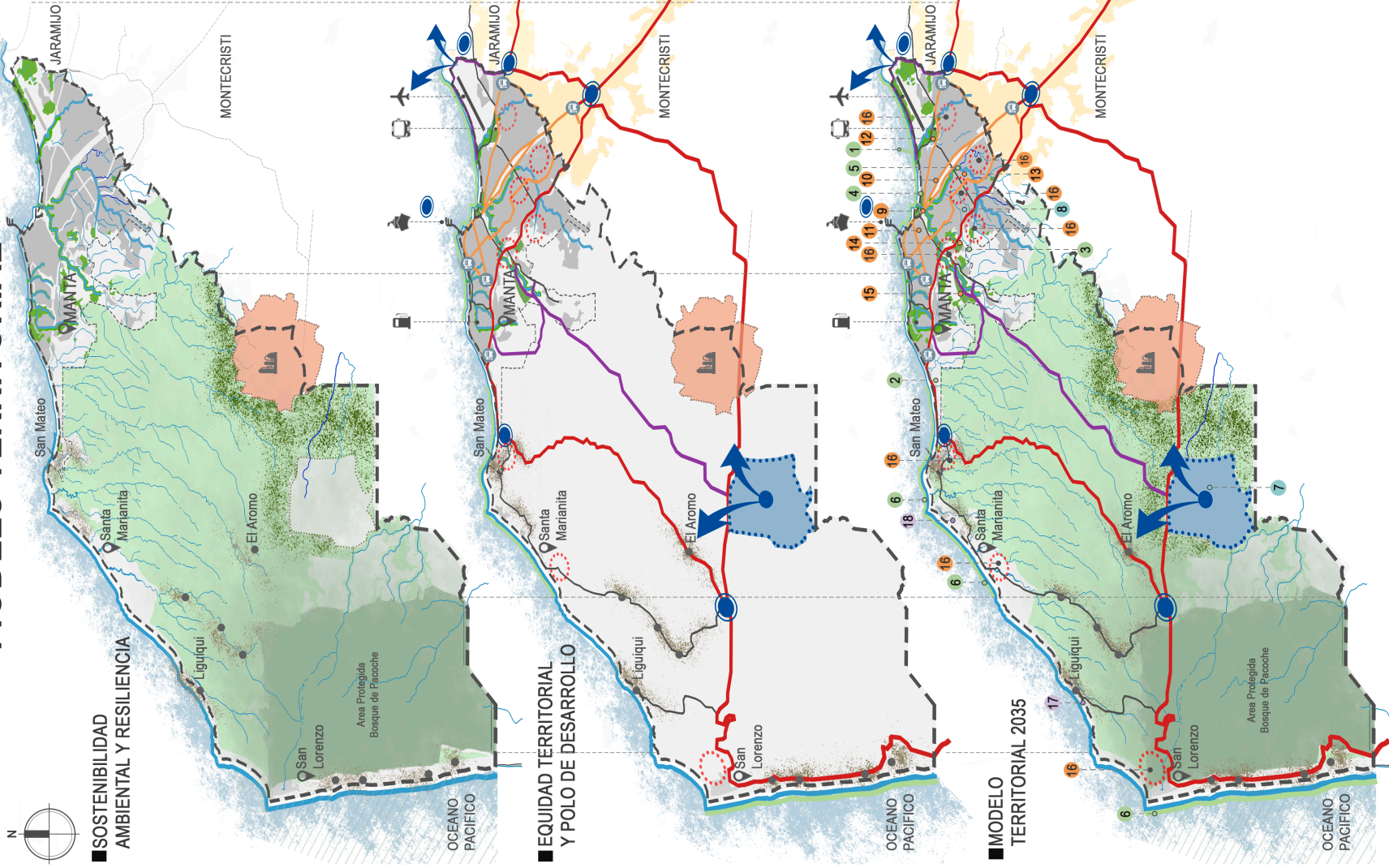
Se pone en valor la integración social como paradigma del "derecho a la ciudad", sustentada en la intervención dinámica de las organizaciones sociales para llevar adelante el proyecto de Manta al 2035, involucrando a jóvenes y a la ciudadanía en general en la planificación permanente de este proceso de cambio, que haga que se conviertan en protagonistas directos y parte integrante de la institucionalidad local en pro de la defensa del cantón y de su futuro.

El PDOT Manta 2035 Plan Centenario es en esencia un gran PACTO CIVICO para la transformación de Manta, impulsada desde la voluntad política de la actual administración, que persigue generar sensibilidad social y convertir a la institución en un verdadero promotor del desarrollo local, cuyo objetivo principal es el bienestar de los habitantes en un territorio organizado para todos con equidad.





# MODELO TERRITORIAL



■ **SOSTENIBILIDAD  
AMBIENTAL Y RESILIENCIA**

■ **EQUIDAD TERRITORIAL  
Y POLO DE DESARROLLO**

■ **MODELO  
TERRITORIAL 2035**

## LEYENDA DE MODELO TERRITORIAL

--- Límite cantonal.	■ Pacoche.	Parques	— Vialidad Estatal	5	Red verde y azul urbana.	12	Tohalli / Polideportivo
--- Límite urbano.	■ Grandes urbanos.	Parques urbanos.	— Vialidad Propuesta.	6	Recuperación del borde costero.	13	Hospital general público.
— Ríos, quebradas.	■ Conurbación.	Parques urbanos.	— Aeropuerto.	7	Polígono ZEDE.	14	Nuevo cementerio público.
■ Asentamientos rurales.	■ Nodos.	Articuladores.	— Puerto Marítimo.	8	Centro empresarial Mypimes.	15	"Centenario"
■ Refinería del Pacífico.	■ Eje de conectividad internacional.	■ Eje de conectividad internacional.	— Terminal terrestre.	9	Corredor turístico Tarqui.	16	Punto de encuentro participativo. (Zonas PEPA).
■ Polígono Agroindustrial logístico. ZEDE.	■ Estaciones de sistema integrado de transporte.	■ Estaciones de sistema integrado de transporte.	— Nuevas centralidades.	10	Regeneración urbana Tarqui.	17	Centro Patrimonial arqueológico Liguíqui.
■ Amortiguamiento.	■ Troncales de transporte.	■ Troncales de transporte.	■ Emisario submarino.	11	Repotenciación del centro.	18	Parque natural La Tirfosa.
■ Conservación y uso sustentable.	■ Área Protegida Bosque de Pacoche	■ Área Protegida Bosque de Pacoche	■ Planta desalinizadora.	12			
	■ Área Protegida Bosque de Pacoche	■ Área Protegida Bosque de Pacoche	■ Parque La Poza, Malecón.				

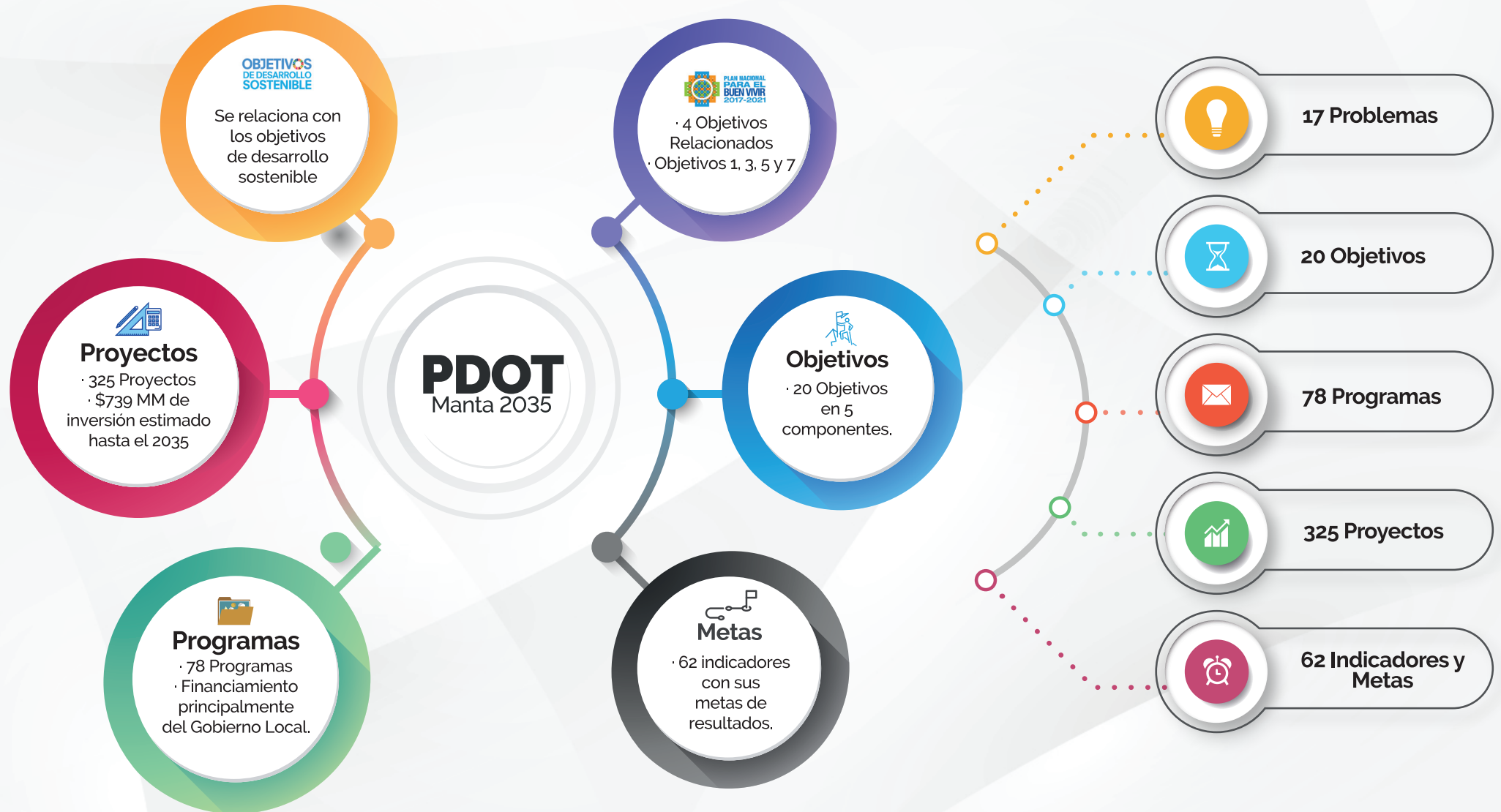


# ESTRUCTURA ESQUEMATICA DEL PDOT 2035





# MODELO DE GESTIÓN PROPUESTA PROGRAMÁTICA DEL PDOT 2035





# JERARQUÍA DEL PDOT EN LA GESTIÓN POR RESULTADOS

## Nivel de planificación

El primer nivel lo representa el Plan de Desarrollo y Ordenamiento Territorial PDOT del cantón Manta quien como se ha mencionado tiene elementos estratégicos definidos. La responsabilidad de su aprobación y cumplimiento recae en el máximo órgano del cantón como lo es el Concejo Cantonal de Manta.

La planificación de segundo nivel o planificación institucional debe recaer en la Alcaldía con un horizonte de tiempo de 4 años.

Un tercer nivel de jerarquía en la planificación, recae en las coordinaciones generales y en las gerencias de empresas públicas o direcciones ejecutivas de entidades adscritas al municipio.

En un cuarto nivel o nivel operativo se encuentran todas las direcciones operativas del municipio, de sus empresas públicas, gerencias de proyectos, unidades ejecutoras, empresas mixtas etc. que gestionen proyectos y ejecuten procesos. Este último nivel será una planificación operativa vinculada con el presupuesto, con las contrataciones públicas y siempre alineado a la planificación superior.





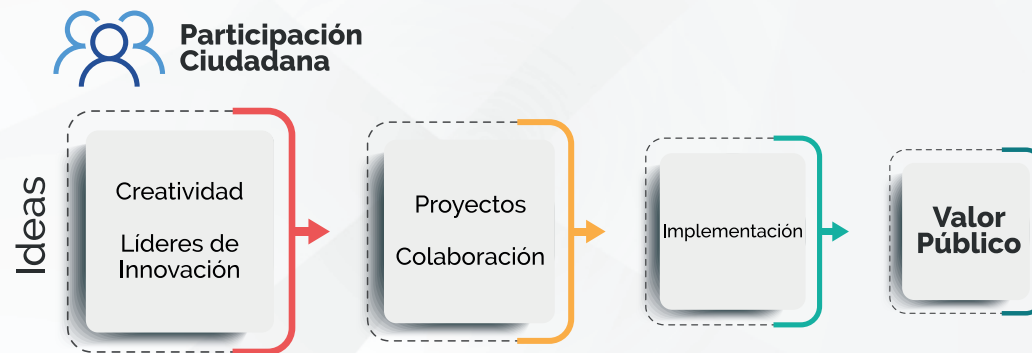
# ESTRATEGIAS DE COORDINACIÓN Y ARTICULACIÓN ENTRE ACTORES



## ACTORES DEL PENTAGONO

El modelo de gestión toma en cuenta la participación de estos 5 grupos de actores del pentágono y se propone, más que crear una instancia, lo que se requiere es ejecutar el sistema de participación ciudadana actualmente regulado enmarcado en una metodología de innovación social.

El Modelo de Gestión busca que los ejecutores de proyectos siempre reciban la retroalimentación, ideas, de los diferentes actores y de forma sistemática se cree valor público.



## Proceso de Innovación MANTA



## Gestión de Conocimiento



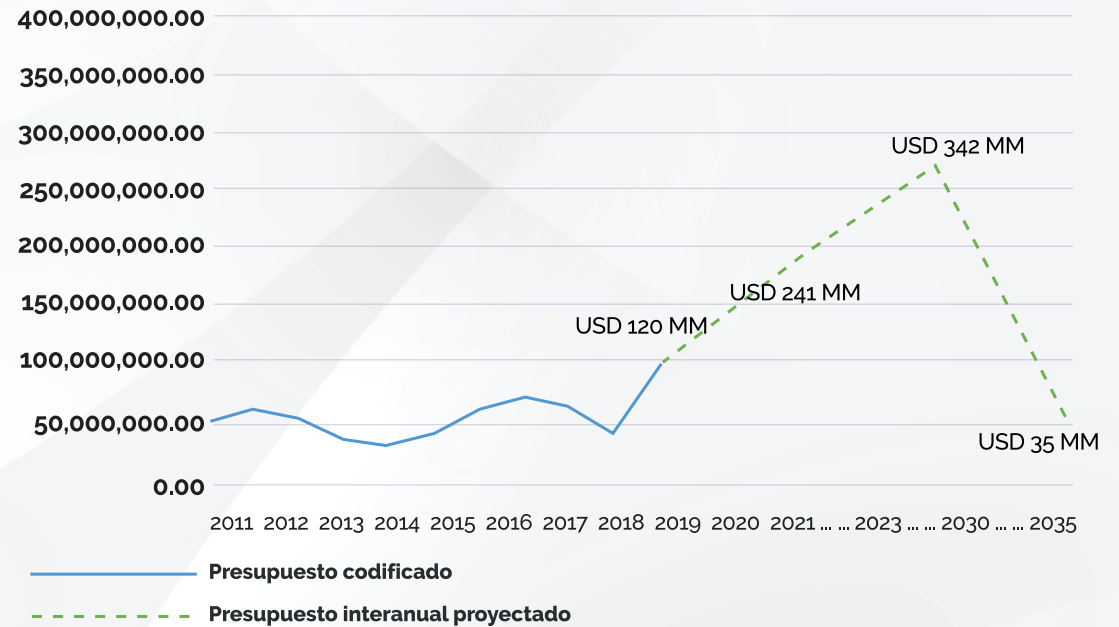
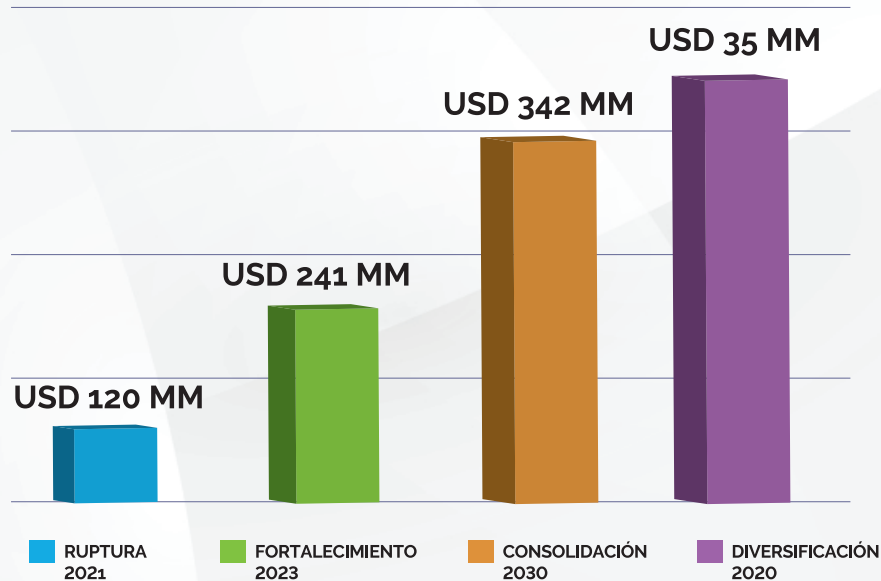


## PRESUPUESTO REFERENCIAL DEL PDOT

En cuanto al presupuesto referencial a lo largo de los años, se han tomado las etapas propuestas de Ruptura, Fortalecimiento, Consolidación y Diversificación hasta el 2035. La mayor cantidad de recursos de inversión requeridos recaen en las fases de fortalecimiento y consolidación.

El PDOT al 2035 tendrá un presupuesto de inversión de

### USD 739 Millones



La Ejecución de los proyectos propuestos en el PDOT al 2035, estima una inversión de \$739MM lo que, comparada con la ejecución de inversión de años anteriores, representa el gran desafío de obtener financiamiento principalmente en las etapas de ruptura y fortalecimiento que van de los años 2021 al 2030.



# ESTRATEGIA DE SEGUIMIENTO Y EVALUACIÓN DE LA EJECUCIÓN



Toda estrategia de seguimiento y evaluación de la planificación estratégica requiere de indicadores que se traducen en metas verificables. Los indicadores del PDOT deben configurarse como de "gestión", "impacto" y "resultados", para que puedan articularse con instrumentos de planificación de mayor jerarquía; mientras que al mismo tiempo, orientará las acciones para que las áreas operativas del GAD desarrollen sus propios indicadores y metas de gestión.

- 01 Expresada en verbo infinitivo
- 02 Parten de una línea base,
- 03 Cuantificadas y expresadas en unidad de medida,
- 04 Tienen una fuente de información identificada, y;
- 05 Temporalidad definida.

"Se **disminuirá** el **porcentaje** de **trabajo infantil** desde el **18%** al **10%** al **2027** en la ciudad de Manta"

↓ Verbo infinitivo      ↓ Unidad de medida      ↓ Indicador      ↓ Línea base      ↓ Meta      ↓ Temporalidad

## INSTRUMENTOS DE PLANIFICACIÓN



# INTERVENCIONES URBANAS

## PROPUESTA URBANA DE MANTA 2035



### PROYECTOS

- 1 PARQUE LA POZA
  - 2 CORREDOR TURISTICO DE TARQUI
  - 3 RED VERDE Y AZUL URBANA (RECUPERACION DE BORDOS DE RIOS)
  - 4 PARQUE TARQUI
  - 5 ASTILLERO
  - 6 TOHALLI / POLIDEPORTIVO
  - 7 EMISARIO SUBMARINO
- PAR VIAL AV. 10 Y AV. 11
- REGENERACION DE CENTRO DE MANTA
- REGENERACION URBANA DE TARQUI
- RIOS Y QUEBRADAS.